

PROJET PRODOC INTERREG IV FRANCO-WALLON

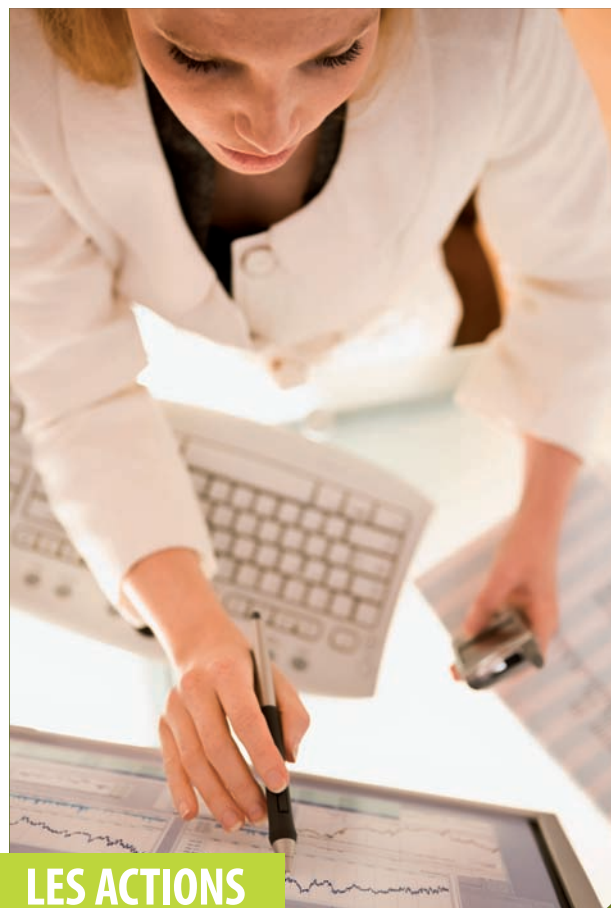
Le rôle des jeunes docteurs (et jeunes chercheurs) dans le développement des entreprises et notamment des PME en zone franco-wallonne, ainsi que dans les organismes publics et para-publics moteurs de l'économie d'aujourd'hui constitue un levier essentiel au développement transfrontalier. L'ambition de PRODOC est de contribuer au renforcement de la dynamique économique fondée sur **un bassin transfrontalier de connaissances et de compétences** et une meilleure collaboration interrégionale optimisant l'articulation entre offres et demandes au niveau doctoral.

Les principaux objectifs de Prodoc :

- > **Constituer les groupes de réflexion** qui s'appuyant sur les études scientifiques nécessaires seront susceptibles de porter auprès des pouvoirs publics un plan pour une meilleure insertion professionnelle transfrontalière des docteurs des régions Nord-Pas de Calais et Wallonie.
- > **Renforcer l'employabilité extra-académique** des docteurs (et jeunes chercheurs) de la zone éligible grâce à une meilleure connaissance des acteurs économiques et des PME de la zone transfrontalière ainsi que par une valorisation accrue des compétences des docteurs auprès de ces opérateurs.
- > **Mieux organiser la rencontre** entre les compétences et les besoins d'emploi au niveau doctoral en zone transfrontalière et contribuer à positionner l'ensemble de la zone sur la scène européenne et internationale en termes de formation de chercheurs.

Entre 2009 et 2012 PRODOC favorisera :

- > la rencontre entre doctorants, jeunes chercheurs et acteurs économiques via des **événements transfrontaliers** tels que les Doctoriales franco-belges et les forums de l'emploi
- > **l'opérationnalité des réseaux** pour une insertion professionnelle adaptée répondant aux besoins économiques et sociaux
- > la réflexion sur l'utilisation des compétences doctorales et leurs retombées sur le **développement inter-régional**.
- > l'accompagnement individuel et collectif du doctorant pour une plus grande intégration de ses **capacités d'innovation** dans le tissu interrégional tant dans le domaine des sciences et technologies que dans le domaine des sciences humaines et sociales.



LES ACTIONS

EVÉNEMENTS

- Doctoriales Franco-Belges
- Forum emploi

PROSPECTIVES

- Groupes de réflexion
- Etude entreprise-doctorants
- Délivrables audiovisuels

COOPERATIONS

- Accompagnement des doctorants
- Réseau de conseillers en insertion professionnelle
- Plateforme collaborative
- Coordination et communication



LES QUATRE OPÉRATEURS

CDE PRES Lille Nord de France

Par décret du 9 janvier 2009, le Pôle de Recherche et d'Enseignement Supérieur Université Lille Nord de France est créé autour de ses huit membres fondateurs, les Universités de Lille1, Lille2, Lille3, Artois, Valenciennes, Littoral, l'École Centrale de Lille et l'École des Mines de Douai. Dans le cadre du PRES, le Collège Doctoral Européen accompagne les 6 écoles doctorales régionales thématiques du Nord Pas de Calais (où environ 2400 doctorants sont inscrits) pour une meilleure visibilité des compétences doctorales, une



meilleure visibilité du dispositif régional ainsi qu'un accroissement des collaborations européennes et internationales.

Le CDE œuvre pour la construction de partenariats structurants, dont PRODOC est l'illustration-même, et mutualise les financements de l'Etat, de l'Europe, de la Région pour des projets d'envergure permettant de favoriser l'attractivité du modèle doctoral régional par :

a - La promotion du doctorat par des opérations symboliques lisibles dans la sphère internationale et socio-économique régionale et nationale (Prix de thèse, Cérémonies de remise de prix, Jury d'experts internationaux...).

b - La participation de « Visiting Professors » dans les formations doctorales contribuant à la renommée internationale de la formation doctorale en région.

c - Une communication internationale destinée à promouvoir le dispositif régional en matière de recherche et de formation doctorale.

OBJECTIF RECHERCHE

L'association Objectif recherche - Focus research est une ASBL fondée en 1987 pour la

promotion de la recherche scientifique en Belgique. A l'image de la mission que s'est assignée, en France, l'Association Bernard Grégory (<http://www.abg.asso.fr/>), l'ASBL Objectif Recherche se propose d'œuvrer comme cellule de coordination de différentes initiatives en faveur de l'emploi des docteurs en Entreprises, Centres de Recherche et Administrations.

Cette association regroupe des scientifiques issus de différentes disciplines et de différentes institutions universitaires ; elle organise des événements, publie un journal et constitue des dossiers sur des questions de politique scientifique.

L'association gère un site internet qui fournit les informations nécessaires avant, pendant et après la réalisation d'une thèse de doctorat.

ACADÉMIE UNIVERSITAIRE WALLONIE-BRUXELLES

Le 8 juin 2004, l'Université libre de Bruxelles (ULB), l'Université de Mons-Hainaut (UMH) et la Faculté polytechnique de Mons (FPMs) ont souhaité s'associer pour constituer l'Académie universitaire Wallonie-Bruxelles.

Si cette nouvelle institution universitaire s'inscrit dans le cadre du décret du 31 mars 2004 « définissant l'enseignement supérieur, favorisant son intégration à l'Espace européen de l'enseignement supérieur et refinançant les universités » - qui prévoit la création de trois académies en Communauté française - l'Académie universitaire Wallonie-Bruxelles représente surtout, pour ses institutions membres, l'occasion de renforcer les partenariats déjà existants, qu'il s'agisse d'enseignements organisés conjointement - biologie moléculaire et médicale, biotechnologie, informatique orientée gestion - ou de recherches et pôles d'excellence, tels que Materia Nova ou Bio-Vallée.

Cette nouvelle structure se veut également acteur-clé dans le développement intellectuel, social et économique de la région. L'implantation du siège administratif de l'Académie sur le campus de Parentville de l'ULB à Charleroi traduit une volonté significative des trois universités de poursuivre leur développement régional en Wallonie - et plus particulièrement dans la Province du Hainaut.

L'un des objectifs de l'Académie est aussi d'acquérir une meilleure visibilité sur le plan

international ; elle développera dans cette perspective de nombreux partenariats avec les Universités de Lille et de Valenciennes, afin de constituer progressivement un pôle européen fort dans l'Europe de la connaissance et l'Espace européen de la recherche.

ACADÉMIE UNIVERSITAIRE LOUVAIN

L'Académie universitaire 'Louvain' (AL) constitue une des trois Académies universitaires créées en Communauté française de Belgique. En regroupant les Facultés universitaires catholiques de Mons (FUCaM), les Facultés universitaires Notre-Dame de la Paix à Namur (FUNDP), les Facultés universitaires Saint-Louis (FUSL) et l'Université catholique de Louvain (UCL), elle forme un véritable réseau d'enseignement et de recherche avec des universités implantées dans les villes de Bruxelles, Namur, Mons, Ottignies-Louvain-la-Neuve et une présence à Charleroi.

L'ensemble des domaines d'études en sciences humaines, sciences et sciences appliquées et sciences de la santé est couvert en son sein : elle compte près de 30.000 étudiants de premier, deuxième et troisième cycles. Y sont délivrés chaque année, près de la moitié des diplômes de doctorat décernés en Communauté française de Belgique.

L'AL se veut un acteur important au niveau régional au travers du développement, par des synergies nouvelles, d'un tissu universitaire serré en Wallonie et à Bruxelles et de la contribution au développement culturel, social, politique et économique de ces Régions. L'AL entretient également des collaborations concrètes avec les universités des régions voisines telles la KULeuven en Région flamande ou l'Université de Lille.

Au niveau européen et international, l'Académie universitaire 'Louvain' constitue un pôle universitaire dont la qualité et les ressources lui permettent de se positionner au niveau des meilleures universités. Son implication dans les réseaux internationaux d'enseignement et de recherche de haut niveau et l'attrait qu'elle représente pour de nombreux étudiants étrangers en font plus que jamais une porte ouverte sur le monde.



LES ACTIONS

EVENEMENTS

- **Les Doctoriales® Franco-Belges : préparer l'avenir professionnel de doctorants dans un contexte transfrontalier.**

Ce Séminaire annuel animé par une trentaine de **consultants / experts du monde socio économique**, permet aux doctorants de :

- Mieux connaître la vie des organisations (entreprises privées, collectivités territoriales...), les interactions entre les grandes fonctions qui les font vivre, et les enjeux de l'innovation
- Expérimenter le travail en équipe projet
- Identifier et valoriser les atouts d'une formation par la recherche

Les Doctoriales® franco-belges sont intégrées à deux dispositifs de professionnalisation du doctorat : PRODOC et le Dispositif mutualisé d'appui à l'insertion professionnelle des doctorants / PRES Université Lille Nord de France.

Elles assurent la participation de 60 doctorants français et de 20 doctorants belges, autour d'intervenants issus de l'inter région. Huit entreprises en zone transfrontalière seront visitées par les participants dès les premières Doctoriales franco-belges.

- **Les Forums de l'emploi : mettre en relation les acteurs de la zone de manière à harmoniser la dynamique de compétitivité du tissu économique franco-belge.**

Les forums de l'emploi visent à créer des lieux de rencontre entre les docteurs et leurs employeurs extra-académiques et d'élargir le champ de prospection des docteurs au-delà des frontières



nationales. Ils permettront aux docteurs de mieux cibler la nature du tissu économique régional transfrontalier afin de mieux s'y intégrer. Du côté des entreprises, il s'agira de faire prendre conscience de l'importance du vivier doctoral.

Ces forums représenteront deux dispositifs :

1. **Des conférences plénières**
 - Présentation des policy papers, issues des groupes de réflexion
 - Interventions de spécialistes de l'insertion et d'acteurs de la sphère extra-académique
 - Présentation des résultats de l'étude sur les perceptions des docteurs par les entreprises
2. **Des stands et dispositifs de rencontre**
 - Par champs disciplinaires afin de stimuler la rencontre d'acteurs dans différents domaines (docteurs, entreprises, institutionnels)
 - Implication des parties-prenantes dans la réalisation de supports visuels : posters, showcases, etc.

PROSPECTIVES

- **L'Étude transfrontalière sur la perception des docteurs en entreprise : mener une étude auprès d'entreprises et organismes non marchands**

de la région Nord Pas-de-Calais, et de la région Wallonne afin d'analyser comment se pratique l'innovation et quelle place y tiennent les docteurs.

Cette étude est essentiellement menée sous forme **d'entretiens avec des dirigeants** des établissements (hors enseignement et recherche publique) qui emploient ou sont susceptibles d'employer des docteurs (quels sont les processus qui conduisent à innover, quels sont les personnels mobilisés, quels sont les atouts des docteurs, avec quels types de compétences les docteurs sont-ils en concurrence dans l'entreprise ?)

L'étude intéresse les futurs doctorants et docteurs, les responsables et établissements de formation, mais aussi les acteurs économiques dont les pôles de compétitivité.

L'analyse comparée France / Wallonie constituera un bagage important améliorant les chances d'employabilité transfrontalière.

- **Les groupes de réflexion et de travail : identifier les éventuelles inadéquations entre l'offre de formation et les compétences des docteurs et les demandes de la sphère socio-économique et dégager des leviers d'actions concrètes pour y remédier.**

L'action est déclinée en deux phases :

- **Le recueil et la consolidation de données** qualitatives via des entretiens individuels et des groupes de réflexion réunissant l'ensemble des acteurs concernés par l'insertion professionnelle des docteurs (docteurs, doctorants, responsables d'écoles doctorales, représentants académiques, spécialistes de l'insertion, etc.).
- **L'organisation de groupes de travail** dans lesquels se confronteront les réflexions et les pistes d'action. Les apports des différents participants (DRH, facilitateurs, professionnels de l'insertion, associations, institutionnels) seront mis à contribution afin de dégager des actions concrètes.

Les suggestions et les relevés des bonnes pratiques seront communiqués par la rédaction de policy papers.

- **Les livrables audiovisuels : Diffuser et réaliser des séquences audiovisuelles sur les compétences et fonctions des docteurs.**

Les supports audiovisuels présenteront :

- Des profils variés de docteurs actifs dans plusieurs domaines (conseil, formation, expertise, veille scientifique et juridique, communication, etc. ...)
- Des démonstrations de trajectoires professionnelles valorisant les compétences universitaires acquises pendant la thèse (success stories).

Ils sont un élément essentiel de **la démarche de sensibilisation** et de formation tant vis-à-vis du public « employeurs » (organismes non marchands et entreprises) que vis-à-vis du public « doctorants ».

L'accent sera particulièrement mis sur les éléments qui ont favorisé la réussite d'une insertion dans la zone transfrontalière et sur les compétences interrégionales à développer.

COOPERATIONS

L'Accompagnement des doctorants : renforcer l'accompagnement individuel et/ou collectif dans la recherche d'emploi en zone transfrontalière et concevoir des dispositifs et supports d'accompagnement en vue d'une transférabilité

Ces actions consistent à :

- développer les bonnes pratiques d'accompagnement,
- concevoir des cahiers des charges pour des ateliers collectifs,
- expérimenter des programmes de formation,
- sensibiliser le monde académique au transfert des compétences professionnelles.

Les modules aborderont différents aspects :

- l'élaboration d'un projet professionnel personnalisé,
- la valorisation des compétences doctorales et leur verbalisation,
- la formulation d'un projet professionnel,
- le ciblage du marché de l'emploi,
- l'expression des talents en anglais,
- les aspects pratiques et fiscaux liés à la mobilité transfrontalière.

Le réseau de conseillers universitaires : valoriser les compétences doctorales

Prodoc ambitionne de constituer un réseau de plusieurs dizaines de conseillers universitaires en valorisation des compétences doctorales, actifs au cœur de l'Inter région. Ce réseau réunira autour des spécialistes en accom-



pagnement professionnel - les conseillers « emploi », des académiques et des scientifiques en contact quotidien avec les doctorants.

Les conseillers réunis au sein du réseau développeront une compétence interrégionale, inexistante à ce jour.

La collaboration avec les employeurs et acteurs socio-économiques de l'inter région contribuera à la création d'un nouvel espace emploi transfrontalier.

A terme, la dynamique mise en place par le réseau favorisera une meilleure adéquation entre les besoins en ressources humaines des entreprises et les ressources que constituent les docteurs issus de l'université.

Plateforme collaborative, Coordination et communication :

Dans toutes ses phases collaboratives, la gestion transfrontalière du projet PRODOC est assurée par un comité de gestion et un comité de pilotage, le développement d'un outil informatique de management de projet et une communication coordonnée et partagée.

OPÉRATEURS

- Collège Doctoral Européen Université Lille Nord de France
> <http://cde.univ-lille1.fr>
- Association Objectif Recherche
> <http://www.doctorat.be>
- Académie Universitaire Wallonie Bruxelles
> <http://www.academiewb.be/>
- Académie Universitaire Louvain
> <http://www.academielouvain.be>

PARTENAIRES ASSOCIÉS

- PRES Université Lille Nord de France
- Université de Lille1
> <http://www.univ-lille1.fr>
- Université de Lille2
> <http://www.univ-lille2.fr>
- Université de Lille3
> <http://www.univ-lille3.fr>
- Université d'Artois
> <http://www.univ-artois.fr>
- Université du Littoral
> <http://www.univ-littoral.fr>
- Université de Valenciennes
> <http://www.univ-valenciennes.fr>
- Ecole Centrale de Lille
> <http://www.ec-lille.fr>
- Ecole des Mines de Douai
> <http://www.ensm-douai.fr>
- Association Bernard Grégory
> <http://www.abg.asso.fr>
- Facultés Universitaires Catholiques de Mons
> <http://www.fucam.ac.be>
- Facultés Universitaires Notre Dame de la Paix Namur
> <http://www.fundp.ac.be>
- Facultés Universitaires Saint-Louis
> <http://www.fusl.ac.be>
- Université Catholique de Louvain
> <http://www.uclouvain.be>
- Université Libre de Bruxelles
> <http://www.ulb.ac.be>
- Université de Mons Hainaut
> <http://www.umh.ac.be>
- Faculté Polytechnique de Mons
> <http://www.fpms.ac.be>
- FNRS Fonds de la Recherche Scientifique
> <http://www2.frs-fnrs.be>
- Académie Universitaire Wallonie-Europe
> <http://www.auwe.be>

CONTACT

Hélène Selosse, Chargée de communication

Tél. : 00 +33 (0)3 20 33 72 83

E-mail : contact@pro-doc.org

Site Internet : www.pro-doc.org

COMITE DE PILOTAGE : Cambier Kustosz Isabelle, Cassette Martine, Dangoisse Alain, Demaille Thomas, Dumont Claudine, Feyereisen Pierre, Fonck Philippe, Fontaine Michèle, Grivillers Eric, Guillaume Murielle, Kapp Sébastien, Kennis Patrick, Lardinois Christian, Nait Abdelaziz Moussa, Rassart Emmanuelle, Raulier Diana, Romo Marion, Selosse Hélène, Soulatnova Ralitza, Thillou Céline, Theunis Laurence, Villers Didier.
Secrétaire du comité de pilotage : Julie Dupont



Avec le soutien financier de :

